



LIMFJORDSRÅDETS ÅRSBERETNING 2015

– Status for vandplansarbejdet i oplandet til Limfjorden

KONTAKT

Limfjordsrådets Sekretariat
Aalborg Kommune
Miljø- og energiforvaltningen
Stigsborg Brygge 5
9400 Nørresundby

Tlf.: 9931 2000
Fax: 9931 2009
web: www.limfjordsraadet.dk
Mail: limfjordsraadet@aalborg.dk

Limfjordsrådet

INDHOLD

Baggrund	5
Vådområdeindsatsen	6
Fosfor-ådsindsatsen	9
Vandløbsindsatser	10
Spærringer	10
Rørlægninger	12
Restaureringer	13
Vandløbsindsatsen i anden generations vandområdeplan	14

"DET ER LIMFJORDSRÅDETS FORMÅL,
AT UNDERSTØTTE FORBEDRINGER AF
LIMFJORDENS MILJØTILSTAND"

KOLOFON

Årsrapport: Status for vandplanarbejdet i oplandet til Limfjorden

Udgivet af: Limfjordsrådet

Udgivet: Januar 2016

Forsidefoto: Vandløbrestaurering ved Kobbers Mølle

Antak Tryk: 50 eksemplarer

Trykkeri: AK-Print

Limfjordsrådet

BAGGRUND

Oplandet til Limfjorden dækker ca. 1/6 af Danmarks areal og har ca. 1/10 af Danmarks befolkning. Der er 18 kommuner med opland til Limfjorden. Limfjordsrådet blev i 2007 dannet som et kommunalt politisk forum for samarbejde mellem Limfjordskommunerne.

Rådets formål

Rådets formål er at understøtte forbedringer af Limfjordens miljøtilstand, herunder specielt varetagelsen af de kommunale opgaver i forbindelse med koordinering og implementering af Vandplanerne.

Dialogen er vigtig!

Limfjordsrådet har løbende engageret sig i dialogen med staten om behovet for forbedringer i relation til vandplanprocessen.

Vigtige konklusioner er eksempelvis:

- At der skal være fællesskab om fakta med mere overvågning og dialog med det lokale niveau om fælles forståelse af data og overvågning.
- At der i Limfjordsoplandet skal flere godkendte virkemidler i spil med tilsvarende økonomisk ramme.

Indeværende notat beskriver kort status for den store opgave, som kommunerne har løst med implementering af vandplanindsatserne i oplandet til Limfjorden, herunder etablering af kvælstofvådområder, og fosforådale samt fjernelse af spærringer, åbning af rørlægninger og udlægning af gydegrus i vandløbene.

Vedrørende status for indsatsen omkring spildevand og dambrug samt sørestaureeringer henvises til de enkelte kommuner og deres hjemmesider.



Figur 1: Oplandet til Limfjorden med de 18 Limfjordskommuner. Ti af disse har direkte opland til Fjorden.

• EN REN OG BÆREDYGTIG LIMFJORD •

"MILJØMÅL OG INDSATSER I LIMFJORDEN OG DENS OPLAND ER BESKREVET NÆRMERE I DEN VEDTAGNE VANDPLAN MED TILHØRENDE MILJØGIS-KORT PÅ MILJØMINISTERIETS HJEMMESIDE"



VÅDOMRÅDEINDSATS

Formålet med vådområdeindsatsen er at reducere udvaskningen af kvælstof til fjorden og dermed sikre, at miljømålet kan opfyldes.

Størst indsats i oplandet til Limfjorden

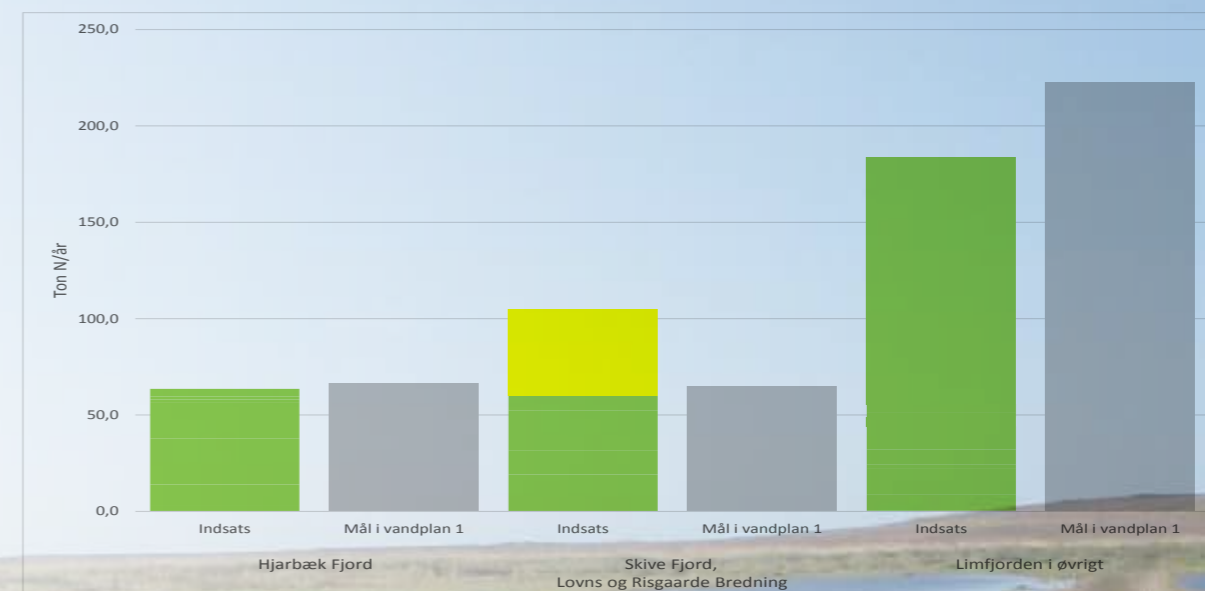
I Danmarks største vandopland "Limfjorden" er ca. 1/3 af den samlede nationale vådområdeindsats lokaliseret i første planperiode. Denne indsats koordineres i Limfjordsrådets vandoplandsplan.

Der er tale om meget forskellige vådområdeprojekter. Med ca. 390 ha. er "Jølby Nor" på Mors det klart største af projektområderne, der er ansøgt om realisering.

Den kommunale vådområdeindsats har kørt rigtig godt i første planperiode. Ikke mindst som følge af den lokale forankring og engagementet blandt kommunerne og lodsejerne.



Figur 2: Vådområdeindsatsen er jævnt fordelt i 11 kommuner med opland til Limfjorden.



Figur 3: Søjlediagrammet viser status i de tre deloplande med indsatskrav i vandplan 1. Grøn viser kvælstofreduktionen i projekter, der som minimum er realiseringsansøgt. Gul viser reduktionspotentialen i et projekt ved Skive-Karup Å, der er under forundersøgelse.

Stor fremdrift og opbakning

Det er glædeligt, at man nu efter skæringsdato for 1. planperiode, kan konstatere en så stor fremdrift og opbakning til den kommunale vådområdeindsats omkring Limfjorden.

Kommunerne har nået målet

Det er som udgangspunkt frivilligt, om lodsejere ønsker at medvirke i projekterne, og der har som forudsat været steder, hvor lodsejere ikke har kunnet tilslutte sig et vådområdeprojekt.

Alligevel har kommunerne som aftalt nået målet!

FAKTA OM N-VÅDOMRÅDEINDSATS

ANTAL VÅDOMRÅDER:	30
N-REDUKTION:	305 T N/ÅR (REALISERINGSANSØGT)
N-REDUKTION:	45 T N/ÅR (FORUNDERSØGES)
N-REDUKTIONSMÅL:	354 T N/ÅR (+/- 10%)
AREAL:	2.635 HA
GENNEMSNITLIG KG N/HA/ÅR:	116 (REF. MIN. 113)
OMKOSTNINGSEFFEKTIVITET:	1.052 (REF. MAX 866)
SAMLET PRIS:	~328 MIO. KR.

10 "FOSFOR-ÅDALSINDSATSEN HAR MED DE AF STATEN UDMELDTE RAMMEBETINGELSER VÆRET VÆSENTLIGT UDFORDRET."

FOSFOR-ÅDALSINDSATSEN

Fosfor-ådsindsatsen

Formålet med fosfor ådale er, at afleje partikelbundet fosfor umiddelbart opstrøms belastede søer. Teknisk gøres dette ved at ændre vandløbet, så der ved store vandløbsføringer kommer midlertidige oversvømmelser af vandløbsnære arealer. Den tætte kontakt mellem vandløb og omgivelser giver også store vandløbsforbedringer.

Fosfor-ådsindsatsen er udfordret

Fosfor-ådale er et nyt og "uprøvet" virkemiddel, hvor oversvømmede ådale skal sikre begrænsning af fosfortilførslen til de udpegede og belastede søer.

Fosfor-ådsindsatsen har med de af staten udmeldte rammebetingelser været væsentligt udfordret.

Afsatte midler er for få

De økonomiske midler til gennemførelse af indsatsen er således i dag ikke til stede. Naturstyrelsens pejlemærke for omkostningseffektiviteten i projekterne er sat urealistisk lavt. Dette skyldes bl.a., at statens forudsætning om, at projekterne kan gennemføres uden inddragelse af "dyr" omdriftsjord oftest ikke holder.

Tekniske forudsætninger ikke til stede

I Nord- og Vestdanmark løber de nedre dele af vandløbene ofte igennem lavtliggende områder. Det nære opland består her ofte af flade, dræned jorde primært i omdrift med dybe kanaler/vandløb, hvor vandstanden reguleres vha. pumpedrift. Dermed er de naturlige forudsætninger, som er lagt til grund for etablering af fosfor-ådale, mange steder slet ikke tilstede i Limfjordsoplandet. Vandløbene og ådalene har således ikke den rette karakter med forekomst af store vandføringer og oversvømmelser.

Brug for nytænkning

I forhold til de tekniske udfordringer er der således brug for nytænkning. Løsningsforslag kunne eventuelt omfatte fosforfældnings-søer i forbindelse med grøfter, hvor dette ikke medfører problemer i forhold til fiskevandring m.m. eller etablering af en række minivåd-områder med fokus på fosfortilbageholdelse i forbindelse med større dræn-/grøftsystemer.

FAKTA OM P-VÅDOMRÅDEINDSATSEN

Jf. vandplan 1 skal der ved 17 søer i oplandet til Limfjorden etableres i alt 431 ha. oversvømmede ådale med henblik på fjernelse af i alt 8,62 tons fosfor / år.

Status for indsats

Antal: 1 projekt er afsluttet, 9 projekter er realiseringsansøgt og 1 projekt er forundersøgt til gavn for i alt 9 søer i oplandet til Limfjorden.

Projektareal: 232 ha.

P-reduktion: 4,35 tons fosfor/år

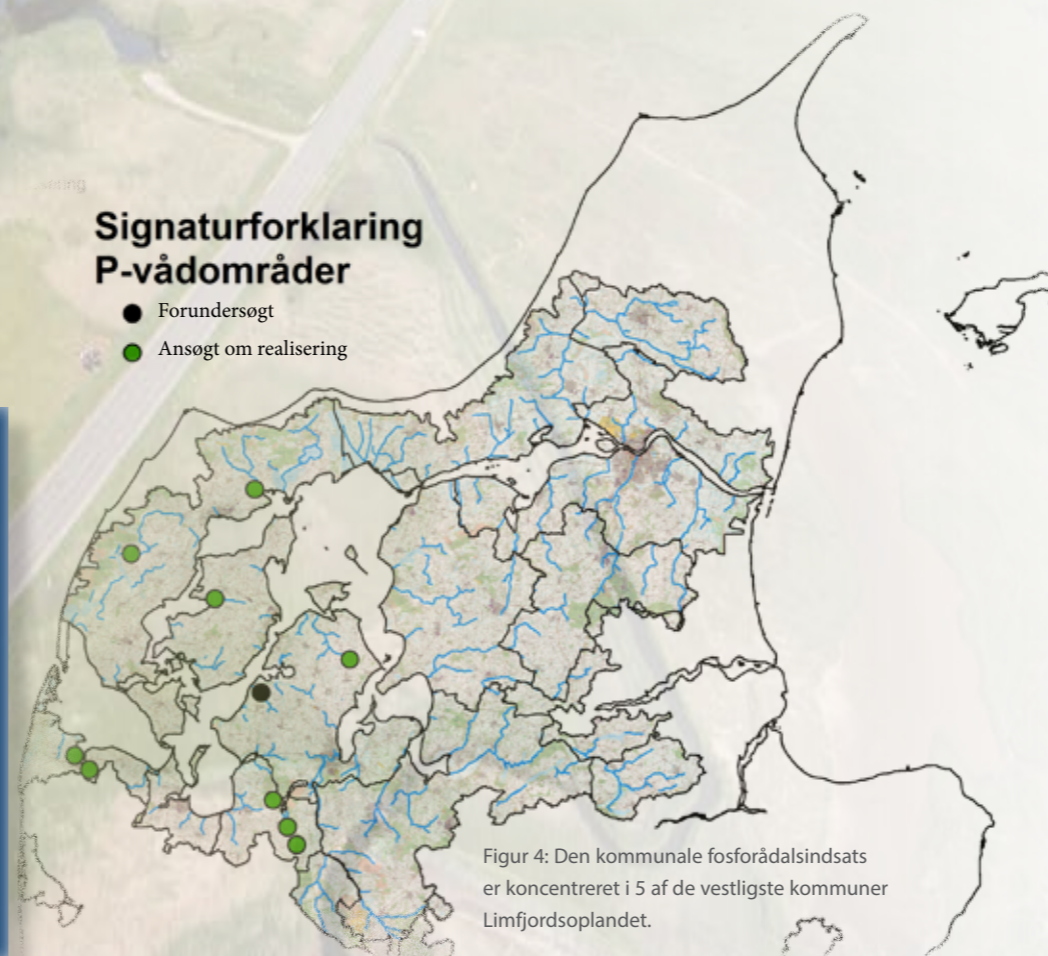
Gennemsnitlig kg fosfor/ha/år: 18,7 (ref. min. 20)

Omkostningseffektivitet: 5.771 kr./kg. fosfor (ref. Max 2.842)

Foto: Billedet er taget af Lars Sandberg - Overdk.dk

Signaturforklaring P-vådområder

- Forundersøgt
- Ansøgt om realisering



Figur 4: Den kommunale fosforådsindsats er koncentreret i 5 af de vestligste kommuner Limfjordsoplandet.

VANDLØBSINDSATSER

2.848 km målsatte vandløb

2.848 km målsatte vandløb er omfattet af vandplanen for hovedvandopland Limfjorden.

Vandløbsindsatserne i første planperiode omfatter fjernelse af spærringer, genåbning af rørlagte vandløbsstrækninger, samt restaurering ved udlægning af sten og gydegrus.

Spærringer og rørlægninger i vandløb hindrer fisk og dyrelivs fri vandring i vandløbene, ligesom de bevirker dårligere fysiske forhold for flora og fauna. Spærringer og rørlægninger hindrer således gode livsvilkår kan derfor gøre det svært for disse at opretholde naturlige bestande. Udlægning af gydegrus og sten genskaber vandløbsstrækninger, hvor bl.a. ørreder og laks kan gyde, flere rentvandsdyr kan leve og vandet bliver bedre iltet med en forbedret vandkvalitet til følge.

Positive lodsejere

Generelt har erfaringen i vandløbsprojekterne været, at lodsejerne er positive overfor gennemførelse af indsatserne.

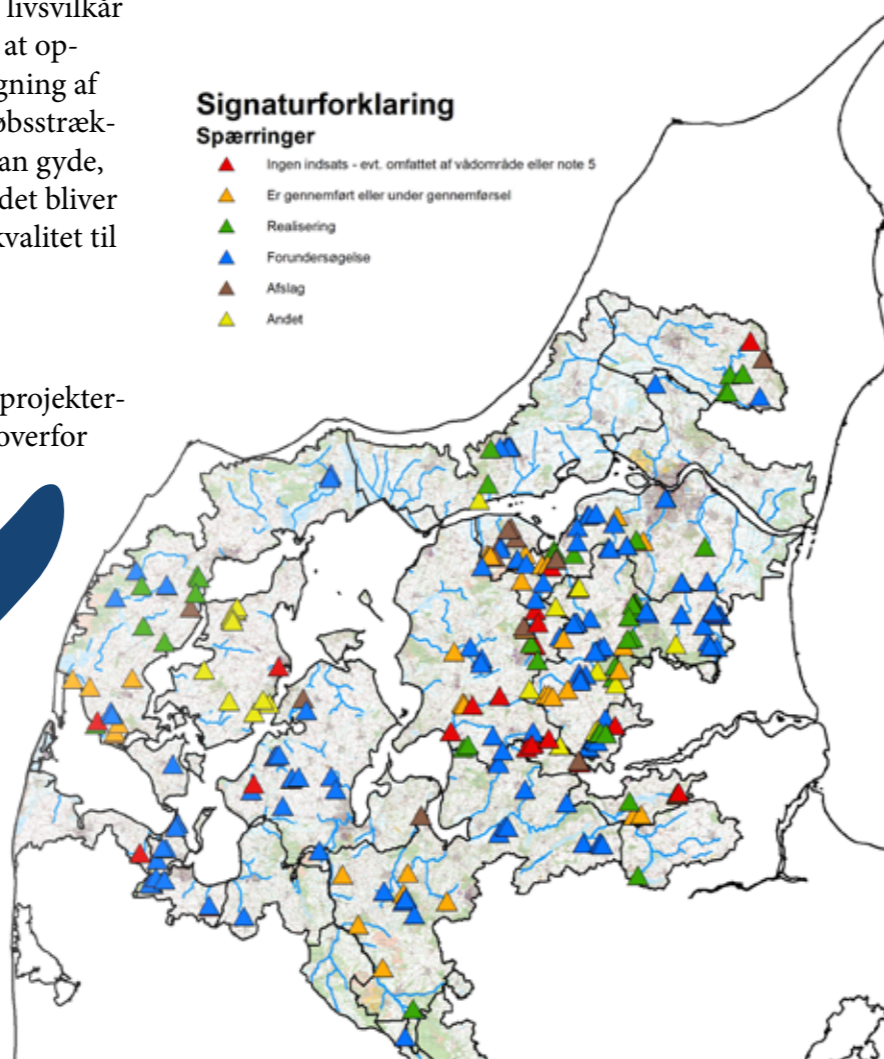
Spærringer

Indsatsen i forhold til fjernelse af spærringer omfatter i vandplan 1 restaurering ved 285 stk. i oplandet til Limfjorden. Af disse er 137 ved at blive forundersøgt, og 48 er ved at blive realiseret. Enkelte indsatser er udskudt til næste vandområdeplan. Omkring 7% af ansøgningerne om forundersøgelse / realisering er endt med et statsligt afslag.

Fjernelse af spærringer giver ofte en bedre afvanding, hvilket tit er overensstemmende med lodsejernes interesse.

Signaturforklaring Spærringer

- ▲ Ingen indsats - evt. omfattet af vådområde eller note 5
- ▲ Er gennemført eller under gennemførelse
- ▲ Realisering
- ▲ Forundersøgelse
- ▲ Afslag
- ▲ Andet



Figur 5: Status for Vandplan 1 indsatser med fjernelse af spærringer i oplandet til Limfjorden.

KOMMUNERNE HAR I OPLANDET TIL LIMFJORDEN KONSTATETERET, AT DER ER ENKELTE CENTRALE OG VÆRDFULDE KERNeprojekter, DER PÅ GRUND AF OMKOSTNINGSEFFEKTIVITET, HAR FÅET AFSLAG PÅ GENNEMFØRELSE. I OG MED DISSE BETYDNINGSFULDE PROJEKTER IKKE KAN REALISERES MED DET NUVÆRENDE REGELSÆT / STØTTEORDNINGER, ER DER BEHOV FOR EN NY SÆRSKILT STØTTEORDNING, DER KAN FINANSIERER DISSE I KOMMENDE VANDPLANER.

STATUS FOR FJERNESLE AF SPÆRRINGER

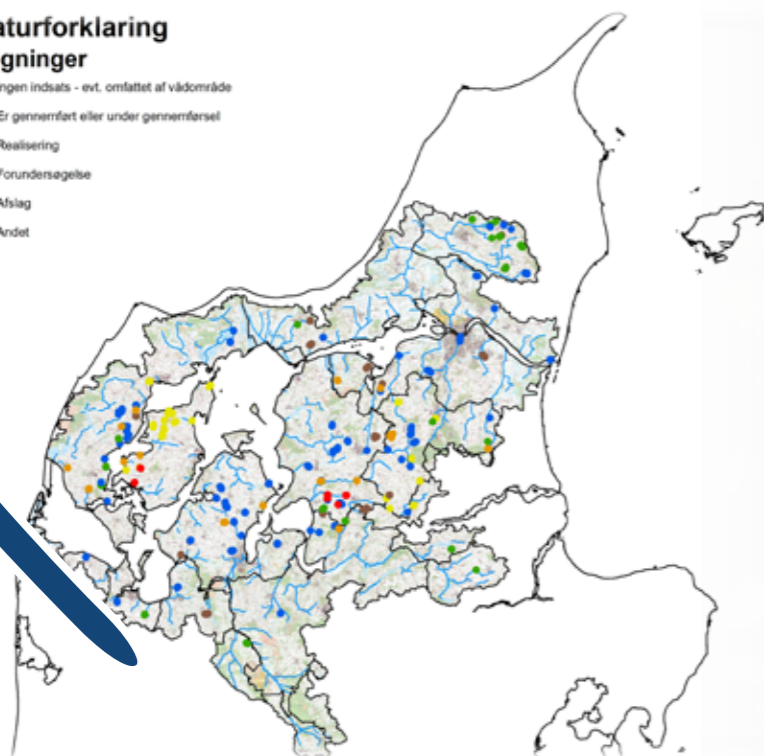
	Antal
Under forundersøgelse (som minimum ansøgt).	137
Under realisering (som minimum ansøgt).	48
Er allerede gennemført eller ved at blive gennemført.	37
Statsligt afslag.	13
Staten har imødekommet note 5 ansøgning.	20
Ingen indsats (omfattet af vådområde e. lign.).	6
Andet	24
I alt	285

"Fjernelse af spærringer giver ofte bedre afvanding, hvilket tit er overensstemmende med lodsejernes interesse"

RØRLÆGNINGER

Signaturforklaring Rørlægninger

- Ingen indsats - evt. omfattet af vådområde
- Er gennemført eller under gennemførelse
- Realisering
- Forundersøgelse
- Afslag
- Andet



Figur 6: Status for Vandplan 1 indsats med åbning af rørlagte vandløb i oplandet til Limfjorden.

Indsatsen i forhold til genåbning af rørlagte vandløb omfatter i vandplan 1 restaurering ved 169 stk. svarende til en samlet strækning på 35 km. Af disse er 80 ved at blive forundersøgt, og 25 er ved at blive realiseret.

Enkelte er udskudt til næste vandplanperiode. Omkring 13% af ansøgningerne om forundersøgelse/realisering er endt med et statsligt afslag.



RESTAURERINGER

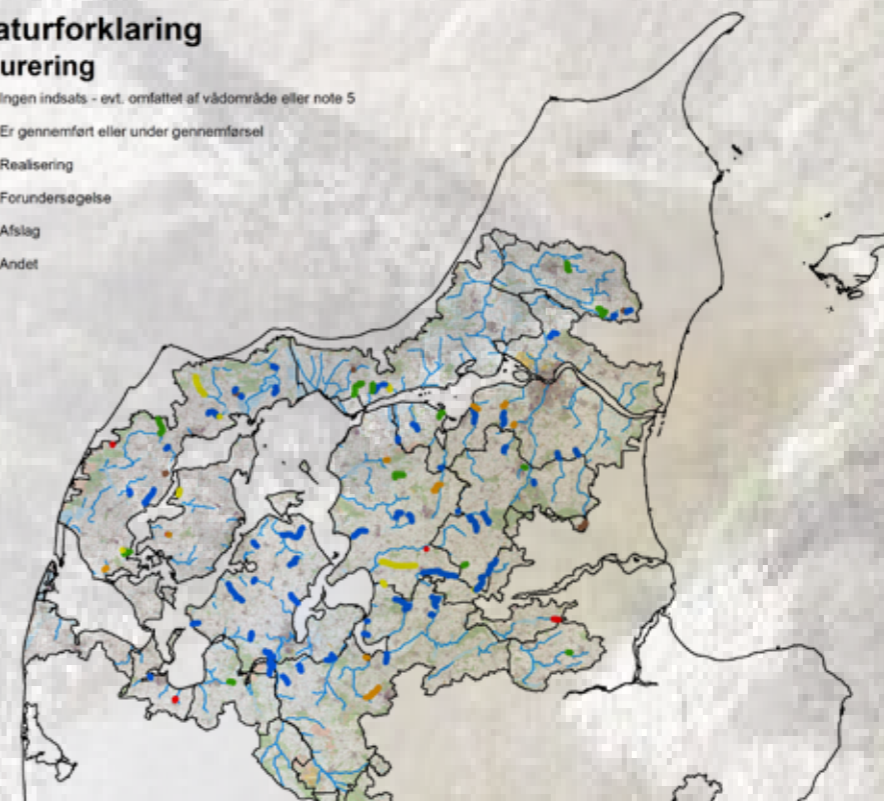
Indenfor vandløbsrestaurering er der i vandplan 1 mulighed for at anvende ét virkemiddel med udlægning af sten og gydegrus eller bearbejdning af brinker og profil.

Af disse restaureringer er 65 ved at blive forundersøgt, og 13 er ved at blive realiseret. Enkelte er udskudt til næste vandområdeplan. Omkring 9% af ansøgningerne om forundersøgelse / realisering af vandløbsrestaureringer er endt med et statsligt afslag.

Indsatsen i forhold til sådanne restaureringer omfatter i vandplan 1 i alt 115 restaureringer svarende til 175 km.

Signaturforklaring Restaurering

- Ingen indsats - evt. omfattet af vådområde eller note 5
- Er gennemført eller under gennemførelse
- Realisering
- Forundersøgelse
- Afslag
- Andet



Figur 7 Status for Vandplan 1 indsats med restaurering af vandløb i oplandet til Limfjorden.

STATUS FOR ÅBNING AF RØRLAGTE VANDLØB

	Antal
Under forundersøgelse (som minimum ansøgt).	80
Under realisering (som minimum ansøgt).	25
Er allerede gennemført eller ved at blive gennemført.	18
Statsligt afslag.	16
Staten har imødekommet note 5 ansøgning.	0
Ingen indsats (omfattet af vådområde e. lign.).	7
Andet	23
I alt	169

STATUS FOR VANDLØBSRESTAURERINGER

	Antal
Under forundersøgelse (som minimum ansøgt).	65
Under realisering (som minimum ansøgt).	13
Er allerede gennemført eller ved at blive gennemført.	12
Statsligt afslag.	8
Staten har imødekommet note 5 ansøgning.	2
Ingen indsats (omfattet af vådområde e. lign.).	3
Andet	12
I alt	115

VANDLØBSINDSATSEN I ANDEN GENERATIONS VANDOMRÅDEPLAN

I april 2014 fik kommunerne til opgave at udarbejde forslag til indsatsprogrammer for de fysiske forhold i vandløbene (anden generations vandområdeplaner). I den forbindelse skulle kommunerne også oprette og være tovholder for oplandsbaserede lokale vandråd, som skulle rådgive om vandløbsindsatserne.

Positivt samarbejde i vandråd

I oplandet til Danmarks største vandopland – Limfjorden – koordinerede Limfjordsrådet den kommunale planlægningsindsats og sekretariatsbetjeningen af Vandrådet blev tilsvarende varetaget i regi af Limfjordsrådet.

“Der er tale om et meget positivt samarbejde i vandrådet, der var med til at fremme forståelsen af synspunkter de forskellige interesser imellem”

Limfjordsrådet ser derfor frem til, at kommunerne skal i gang med de mange vandløbsprojekter, som er med i forslaget til næste generations vandplaner. De mange projektforslag i små såvel som store vandløb i oplandet til Limfjorden har kommunerne som nævnt selv foreslået efter en god dialog i vandrådene.

Lodsejerne støtter indsatserne

Særligt afgørende er det, at lodsejerne støtter disse indsatser, der dermed også har fået en legitimitet, der ellers hidtil har manglet i vandplanarbejdet.

Indenfor rammen på omkring 125,6 mio. kr. omfatter dette i oplandet til Limfjorden indsatser som etablering af to okkeranlæg, fjernelse af 55 spærringer og restaurering af omkring 500 km vandløb i anden planperiode.

Limfjordsrådet

